



# Garderies Postcolaires

Présentation générale  
et organisation  
pratique

OIB  
Centre de la Petite Enfance





# Dans cette section nous vous invitons à découvrir:

<b>Qu'est-ce que la Garderie Post scolaire (GPS)?</b>	<b>1</b>
• Préambule	1
• Mission pédagogique	1
• Partenariat	1
• Valeurs éducatives et références	1
• Pourquoi un Projet d'accueil?	2
Pour qui ce Projet d'accueil?	2
<b>Les structures humaines - nos équipes</b>	<b>3</b>
• Les équipes de la garderie post scolaire	3
• L'équipe éducative	3
• L'équipe psychopédagogique	3
• Les chefs d'équipe/gestionnaires	4
• Le chef d'unité	4
• Le secrétariat et l'équipe d'inscription	4
• Les Ressources Humaines	4
• L'équipe Logistique	4
<b>Les espaces physiques - les sites de garderie</b>	<b>5</b>
• Les garderies dans les sites centraux	5
• Les garderies dans les Ecoles européennes	6
<b>Infos pratiques aux parents</b>	<b>7</b>
• L'organisation de la semaine en GPS	7
• Les goûters	7
• Les garderies pendant l'année scolaire	7



# Qu'est-ce que la Garderie Post scolaire (GPS)?

## Préambule

La garderie post scolaire (GPS) offre un accueil quotidien après les heures d'école aux enfants (âgés de 4 à 12 ans) de fonctionnaires ou agents de toutes les institutions de l'Union européenne. La GPS assure également un accueil toute la journée pendant les congés scolaires sauf pendant les vacances de Pâques et d'été (périodes où fonctionne la garderie aérée - GA).

La GPS est une structure qui entre dans le cadre de ce qui est nommé en Belgique « l'accueil extrascolaire », au Danemark « les services du temps libre », en Allemagne « les clubs extrascolaires », en France les initiatives nées des différentes recherches sur l'aménagement du temps des enfants...

## Mission pédagogique

La mission pédagogique des garderies post scolaires de la Commission Européenne est d'offrir aux enfants un accueil de qualité centré sur leur bien-être et leur socialisation.

## Partenariat

Les différentes appellations de ces structures recouvrent une même réalité, à savoir un milieu de vie pour l'enfant d'âge scolaire (maternel, primaire et secondaire) qui forme un triangle avec ses deux autres milieux de vie : l'école et la famille. Ces trois milieux de vie ont leurs ressources propres et un dialogue entre eux permet des réponses souples, adaptées, respectueuses des besoins des enfants.

En continuité avec la préoccupation de qualité qui sous-tend l'accueil aux crèches et jardins d'enfants du Centre de la Petite Enfance, l'équipe de la GPS poursuit une réflexion permanente visant à définir sa spécificité comme lieu non comparable ou réductible ni à l'école ni à la famille, mais ayant ses propres valeurs éducatives qui se traduisent dans l'élaboration d'un projet pédagogique.

## Valeurs éducatives et références théoriques

Depuis quelques années, de nombreux chercheurs et praticiens ont partagé leurs connaissances et expériences pour élaborer des lignes directrices en matière de qualité des milieux d'accueil pour les jeunes enfants.

Ces travaux ont été relayés par les responsables politiques et ont donné lieu à des textes de référence, dont par exemple le « Code de Qualité de l'Accueil », OIB - Projet pédagogique Garderie post scolaire 4 de l'O.N.E. (Office de la Naissance et de l'Enfance), en vigueur en Communauté Française de Belgique depuis 1999.

Ce Code de Qualité insiste sur le développement global de l'enfant, cognitif, social, affectif et psychomoteur, notamment au travers d'espaces de vie, d'équipements adaptés à ses besoins, d'activités diversifiées, insistant sur l'attention et l'écoute portées à l'enfant. Il promeut également une conception personnalisée de l'enfant, en mettant en exergue ses droits fondamentaux à l'expression individuelle et spontanée, au développement de la confiance en soi et de l'autonomie, à la socialisation et au temps libre.

Une autre référence sont les orientations pédagogiques de Kind & Gezin, agence autonomisée interne dotée de la personnalité juridique et relevant des compétences du Ministre flamand du Bien-être, de la Santé publique et de la Famille. Ces orientations s'appuient sur le garant du bien-être de chaque enfant en tant qu'individu unique au sein d'un groupe, sur l'offre des opportunités riches d'épanouissement pour chaque enfant et le respect de la diversité.

Les bases théoriques du projet d'accueil de la GPS s'inscrivent dans ces lignées, ainsi que dans le prolongement du projet pédagogique des crèches, en s'appuyant sur les connaissances et les recherches sur le développement de l'enfant, sur ses besoins et ses compétences, sur la dynamique des relations, sur les processus de socialisation et d'apprentissage, en faisant référence notamment aux courants de l'éducation nouvelle ou active.

Ainsi, l'accueil à la GPS est considéré comme un acte pédagogique, à travers lequel sont reconnus et encouragés les capacités d'expression de l'enfant, son devenir autonome et responsable. Cet acte se fonde sur des principes de respect et de privilège, pour le bien-être et l'épanouissement de l'enfant, la détente et la convivialité.

Dans le contexte de garderies des institutions européennes, une attention particulière est portée aux « valeurs communes de dignité humaine, de liberté, d'égalité et de solidarité », dans le « respect de la diversité des cultures et des traditions des peuples de l'Europe », comme





*Un réel choix d'un lieu où l'enfant peut être heureux, dans un espace de respiration de détente et de jeu.*

y invite le Préambule de la Charte des Droits fondamentaux de l'Union européenne. Ainsi la diversité humaine et culturelle est vécue comme source d'enrichissement et d'échange dans l'approche de l'autre différent, et l'accueil en garderie comme un espace de croissance, de socialisation et de partage.

### Pourquoi un projet d'accueil?

Le projet d'accueil d'une institution fait partie de son identité. Il est, d'abord, un outil qui donne un sens aux actions et guide leur mise en œuvre dans le cadre institutionnel. Il réalise la volonté d'agir ensemble, avec cohérence, en harmonie avec les valeurs et finalités décidées, et il fait le lien entre la théorie et la pratique.

Le Projet d'Accueil des Garderies de la Commission Européenne vise à être:

- Un **instrument de travail actif et de réflexion** (dont la concrétisation se fait au sein des équipes d'éducateurs tout au long de l'année scolaire)
- Un **instrument de continuité et de changement** (il reflète le cheminement du travail des équipes des garderies tout en gardant la cohérence et l'identité de l'institution)
- Un **instrument de liens** (entre enfants, famille, accueillants, l'institution et les écoles et autres organisations)
- Un **instrument de gestion** (de l'accueil, des groupes, du quotidien)

Notre Projet d'Accueil se démarque par les idées centrales suivantes:

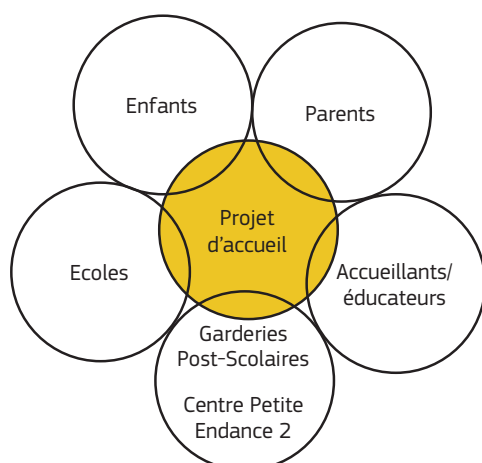
- un réel choix d'un lieu où l'enfant peut être heureux, dans un espace de respiration de détente et de jeu.
- la valeur du temps libre et de la détente à travers la pratique du jeu et de l'activité librement choisie.
- l'énergie de l'enfant est mise à se développer, se construire, interagir avec les autres et l'environnement.

Ce projet a été remis à jour en 2015. En premier lieu, il a été restructuré en prenant comme points d'ancrage les besoins fondamentaux des enfants, et la façon dont les Garderies Postscolaires répondent à ces besoins en partenariat avec les familles. En deuxième lieu, l'objectif était de rendre les contenus plus facilement accessibles et attractifs visuellement.

La mise à jour du Projet d'Accueil intègre aussi l'actualisation des pratiques observées sur le terrain et les besoins exprimés par les éducateurs lors des réunions d'équipe. Le projet devient lui-même un instrument pour retravailler en équipe ces pratiques, dans un vrai mécanisme de feedback et de recherche permanente garantissant un accueil de qualité.

### Pour qui ce projet d'accueil?

- **les enfants**
- **les parents** (une source d'information pour mieux comprendre dans quel environnement sont accueillis leurs enfants)
- **les accueillants** (un appui pour le rôle de l'éducateur; un référentiel)
- **l'institution** (une présentation de la philosophie générale et des valeurs institutionnelles, une synthèse des objectifs et des moyens pour les atteindre)
- **les écoles ou autres professionnels** (un outil de visibilité extérieure, de collaboration qui permet un travail global sur l'enfant; un outil qui peut être consulté, analysé, source d'échanges)



# Les structures humaines – nos équipes

## Les équipes de la garderie postscolaire

Depuis plus de 40 ans la garderie postscolaire accueille, après l'école, les enfants du personnel des Institutions européennes. Actuellement, chaque jour plus de 1800 enfants la fréquentent.

Pour mener à bien sa mission éducative, la garderie se compose de différentes équipes qualifiées, chacune dans son domaine:

### L'équipe éducative

Les éducateurs ont la tâche d'accueillir les enfants, de les accompagner, de les encadrer et d'établir le contact avec les parents. Cette tâche éducative implique de « faire lien » : lien entre l'école et la famille, lien avec l'enfant, lien entre les enfants dans le respect de l'autre « différent », lien et ouverture aux autres cultures et nationalités.

Après l'école, les enfants ont besoin d'être accueillis dans un espace ludique et de détente. Après les apprentissages formels et contraignants de la journée, ils ont besoin d'interactions informelles entre eux et avec les éducateurs, ainsi que d'un espace de parole.

C'est pourquoi l'éducateur ne se limite pas à « garder » ou « surveiller » : bien plus, il se rend disponible, présent à ce que l'enfant vient dire de sa journée, avec ses joies et ses peines, ses expériences et ses projets. Il offre ainsi écoute et accueil des petits « maux » et « mots » d'enfants. D'entendre et de reconnaître ce que vit et exprime l'enfant permet que la relation puisse se déployer dans la confiance et dans l'échange.

La garderie devient alors un lieu de vie et de temps libre pour l'enfant, un endroit où il doit pouvoir vivre le plaisir du présent.

Selon cette approche du temps libre, l'éducateur ne dirige pas les apprentissages, à travers des activités dont le résultat a été déterminé d'avance, mais propose des situations variées de découverte, de manipulation, d'exploration et d'expression de soi.

Cette attitude trouve sa justification dans l'option de base qui consiste à faire confiance à l'enfant, à le considérer comme une personne, et à valoriser à chaque étape de son développement les capacités qui sont les siennes à ce moment-là.

Ainsi l'éducateur accompagne, soutient, valorise, propose en fonction des besoins et aptitudes de l'enfant, répond de façon adaptée à ses sollicitations et demandes et communique avec lui.

L'éducateur est aussi celui qui garantit le respect des règles communes et des limites claires, adaptées à chaque âge, règles et limites qui permettent aux enfants de se structurer et de se socialiser.

Les éducateurs sont des professionnels encadrés dans leur travail pédagogique par une équipe de psychopédagogues. Par le biais de formations et de réunions régulières en équipe, ils affinent en permanence leur regard sur leur travail, sur l'enfant et les situations qu'il vit, et construisent le cadre réfléchi de leurs interventions, de façon à enrichir toujours plus leur pratique et leur expérience pédagogiques.

### L'équipe psychopédagogique

Les psychopédagogues sont des personnes ressource et de référence qui garantissent les orientations communes à l'équipe de la garderie et leur pertinence.

Ils veillent à la qualité du travail et des relations interpersonnelles, et s'entretiennent collectivement ou individuellement avec les éducateurs dans le cadre de leur pratique.

Par leur visite régulière des salles, ils ont une perception directe de la vie des groupes et ils peuvent être amenés à intervenir ponctuellement auprès des enfants, ainsi qu'auprès des éducateurs pour échanger des informations, réfléchir à des situations particulières et discuter des options pédagogiques.

Ils organisent des réunions régulières avec des groupes d'éducateurs, restent à l'écoute de leurs demandes et soutiennent leur travail.



Les psychopédagogues proposent aussi des formations permanentes concernant tout le volet pédagogique afin de renforcer le professionnalisme des éducateurs, analysant les besoins, proposant un plan de formation, effectuant le suivi et l'évaluation de ces formations.

### Les chefs d'équipe/gestionnaires

Les chefs d'équipe supervisent directement les sites de garderie postscolaire et assurent l'encadrement du personnel éducatif.

Ils coordonnent la communication avec les parents, ainsi qu'avec les partenaires extérieurs.

### Le chef d'unité

Il supervise l'organisation des garderies postscolaires et en coordonne les moyens. Il détermine les priorités et y affecte les ressources humaines et budgétaires disponibles en conséquence.

### Le secrétariat et l'équipe d'inscription

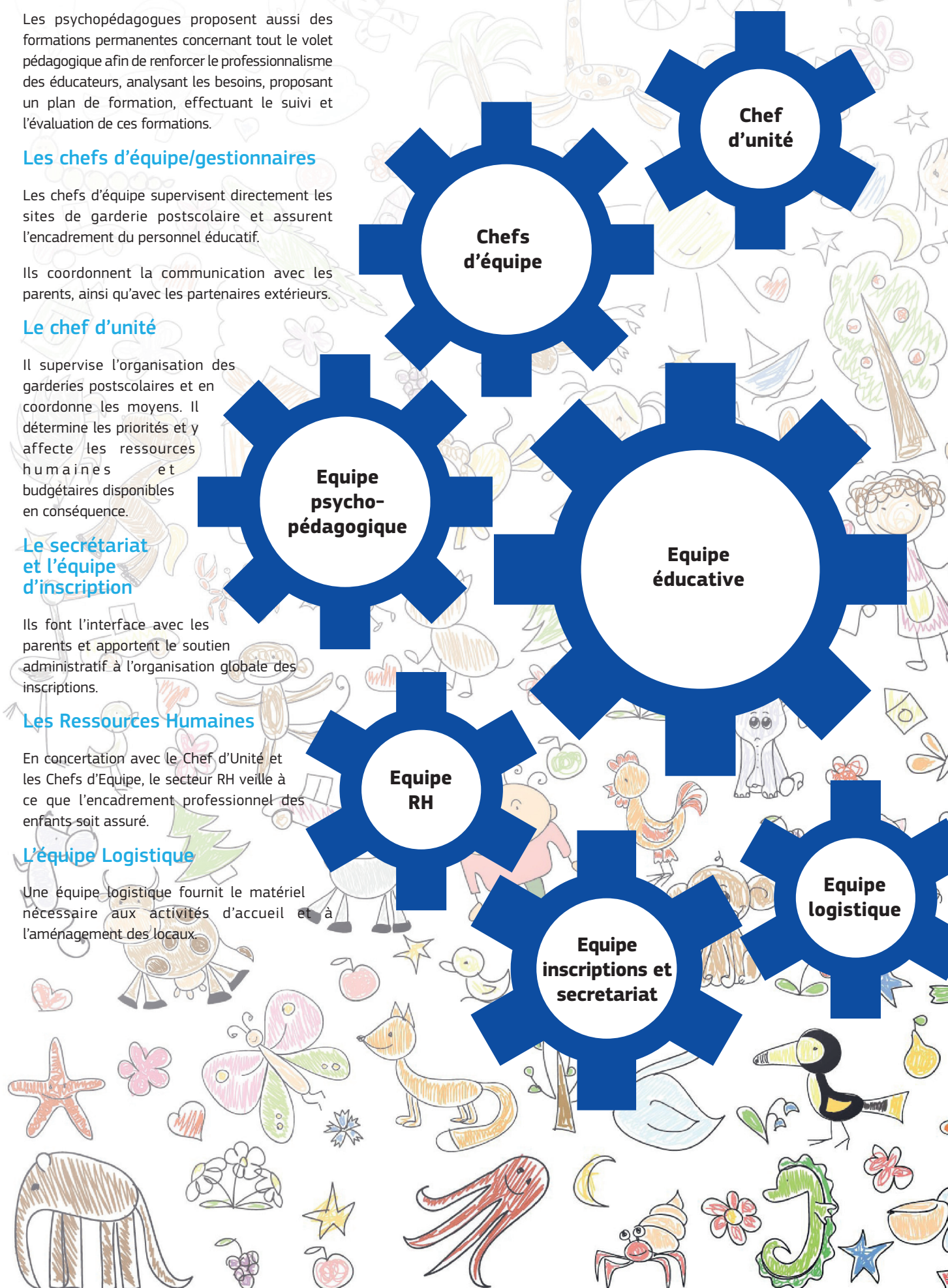
Ils font l'interface avec les parents et apportent le soutien administratif à l'organisation globale des inscriptions.

### Les Ressources Humaines

En concertation avec le Chef d'Unité et les Chefs d'Equipe, le secteur RH veille à ce que l'encadrement professionnel des enfants soit assuré.

### L'équipe Logistique

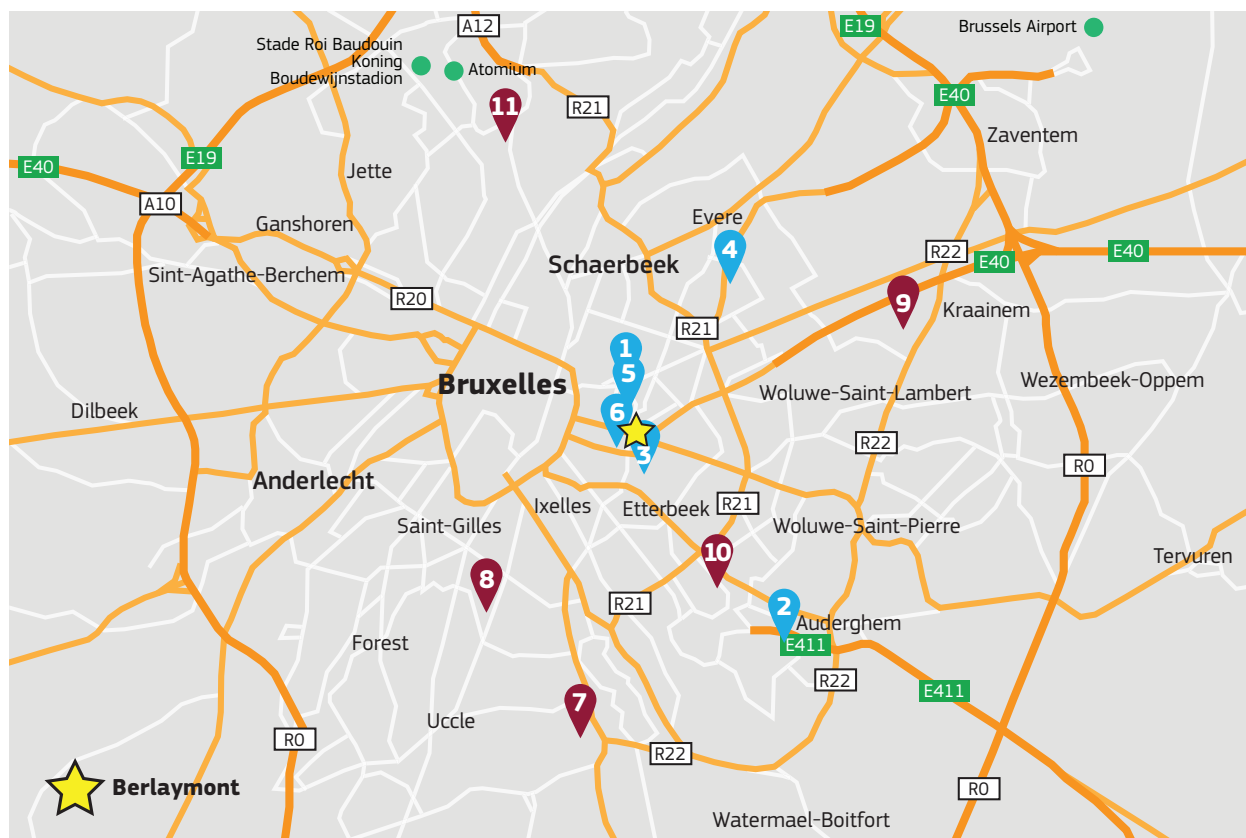
Une équipe logistique fournit le matériel nécessaire aux activités d'accueil et à l'aménagement des locaux.



# Les espaces physiques - les sites de garderie

Certains enfants sont inscrits à la garderie sur le site de l'école qu'ils fréquentent, alors que d'autres vont en bus vers un site central. La garderie est actuellement répartie sur 11 sites :

Wilson, Cole, Beaulieu, Genève, Palmerston et Van Maerlant, ainsi que dans les quatre Ecoles européennes (Ixelles, Uccle-Berkendael, Woluwé, Laeken).



## Les garderies dans les sites centraux



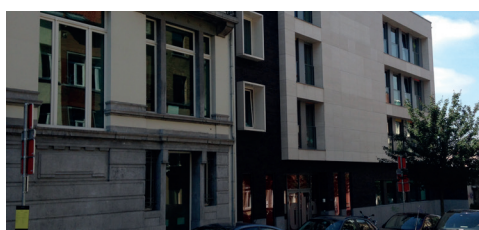
### WILSON

**Adresse:** Rue John Waterloo Wilson,  
16-20  
1000 Brussels



### BEAULIEU

**Adresse:** Avenue de Beaulieu 1  
1160 Bruxelles



### CORNET-LEMAN (COLE)

**Adresse:** Rue du Cornet, 43  
1040 Bruxelles

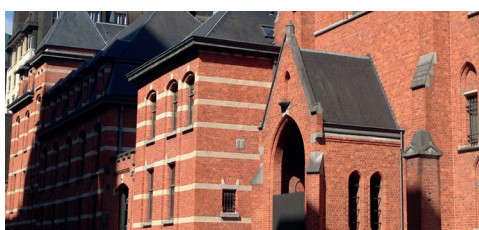


**GENÈVE**

**Adresse:** Rue de Genève 1  
1140 Bruxelles

**PALMERSTON**

**Adresse:** Avenue Palmerston 6/14  
1000 Bruxelles



**VAN MAERLANT** (garderie sous gestion d'un contractant externe)

**Adresse:** Rue Van Maerlant 18  
1000 Bruxelles

Note: La garderie postscolaire de Van Maerlant est réservée aux enfants de 8 à 12 ans.

**UCCLE (EE BRUXELLES I)**

**Adresse:** Avenue du Vert Chasseur, 46  
1180 Uccle

Les garderies  
dans les Ecoles  
européennes

**BERKENDAEL (EE BRUXELLES I)**

**Adresse:** Rue Berkendael 70-74  
1190 Bruxelles

Note: La garderie postscolaire à Berkendael accueille également des enfants des écoles européennes d'Uccle et de Laeken.

**WOLUWÉ (EE BRUXELLES II)**

**Adresse:** Avenue Oscar Jespers, 75  
1200 Bruxelles

**IXELLES (EE BRUXELLES III)**

**Adresse:** Boulevard du Triomphe, 135  
1050 Bruxelles

**LAEKEN (EE BRUXELLES IV)**

**Adresse:** Drève Sainte-Anne 86  
1020 Bruxelles

# Infos pratiques aux parents

## L'organisation de la semaine en GPS:

Les lundis, mardis et jeudis, les enfants inscrits en GPS arrivent à leur site de garderie après leurs cours à l'école.

Les mercredis sont des journées avec un temps d'accueil plus élargi. En effet, le mercredi, les éducateurs de la garderie vont dans les écoles européennes et mangent avec les enfants à la cantine (un repas chaud est compris dans le prix). Les enfants qui sont inscrits dans les garderies des sites centraux prennent ensuite le bus avec les éducateurs pour se rendre dans leur site habituel.

Le vendredi est aussi une journée avec un temps d'accueil élargi pour les élèves du maternel, 1er et 2ème primaire fréquentant les écoles européennes d'Uccle, Ixelles et Laeken. Ils terminent les cours à 12h00, mangent sur leur site d'école puis rejoignent leur site de GPS.

Les élèves fréquentant l'école européenne de Woluwe (tout niveau scolaire) ainsi que les élèves à partir de la 3ème primaire fréquentant les écoles européennes d'Uccle, Ixelles et Laeken terminent le vendredi à 15h00 et rejoignent ensuite leur site de GPS.

## Les goûters

La garderie fournit un goûter aux enfants. Les enfants reçoivent le goûter chaque après-midi, composé d'un fruit, d'un produit laitier (lait, yaourt, fromage, ...) et d'un produit céréalier (pain, biscuits, céréales...). Le goûter est compris dans le prix de la garderie.

En cas d'allergies, veuillez le mentionner sur la fiche d'inscription. Nous ne sommes pas en mesure de gérer les régimes alimentaires individuels tant au niveau des goûters que des repas de mercredi midi (ces derniers étant gérés

par les écoles européennes). Le personnel de la garderie, malgré toute l'attention et les efforts nécessaires, ne peut pas garantir qu'un enfant n'ait pas de contacts avec un aliment quelconque. Ainsi, en cas d'allergies ou d'autres besoins particuliers, il incombe aux parents de prendre les dispositions nécessaires comme par exemple fournir des repas ou les aliments spécifiques adéquats.

## Les garderies pendant l'année scolaire

**La Garderie Postscolaire (GPS)** est ouverte de septembre jusqu'à début juillet. Fonctionne avec le calendrier scolaire et accueille les enfants directement après les cours du lundi au vendredi. A lieu soit dans les écoles européennes soit dans les sites centraux (situés près des bureaux des Institutions européennes).

**Les Longues Journées (LJ)** concernent la possibilité d'inscrire vos enfants à la garderie lors de congés scolaires spécifiques. Ces jours-là, les garderies sont ouvertes dès le matin et assurent un service continu jusqu'à l'heure de fermeture officielle des garderies. Les Longues Journées ont lieu uniquement sur les sites centraux.

Le lancement des inscriptions pour les LJ est toujours de 6 semaines avant les congés scolaires. Pour que votre enfant soit accueilli pendant des «longues journées» (congés spéciaux tels que la fête de la Communauté française, les congés de la Toussaint, de fin d'année, de Carnaval, de l'Ascension ou de Pentecôte - à l'exception des jours fériés de la Commission), il doit être inscrit dans Kiddyweb en régime «congés spéciaux» pour l'année en cours, et il est nécessaire de renvoyer un formulaire dûment complété pour chaque période de longues journées souhaitées. Un FAQ spécifique sur les Garderies Longues Journées est disponible sur My Intracomm





